

Modern Betong

Metod Scania 2008

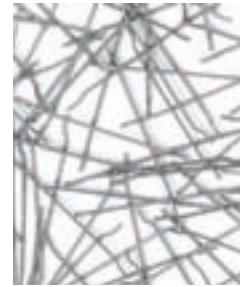
Läggingsanvisning för golvjutning med Mastertop hårdbetong

Betong för Mastertop gjutning

Betongen skall vara av typ C28/35, och D-Max 16-24 mm om det är möjligt med hängande slang. Om liggande slang måste dras pga. svåråtkomlighet för pump, kan man använda D-Max 8-16mm och då i samförstånd med beställare. VCT skall vara 0,57-0,60 och sättmättet får ej överstiga 200mm. Om pågjutningar mellan 50-90mm på gamla golv skall utföras är D-Max 8-16 mm nödvändigt. Tag i samråd med den lokala betongleverantören fram en så bearbetbar, krympfri och lite sprickbenägen betong som möjligt. Betong med anläggningscement rekommenderas.

Komponenter

Betongens konsistens bör vara trög till halvflytande max 200mm. Som flyttillsatsmedel rekommenderas flytmedel med melaminbas. Polycarboxylatetrar skall undvikas i betong som innehåller byggcement. 0,9kg Modern Betong PP-12 fiber/m³ och 25-30 kg La Gramigna50 stål fiber skall tillsättas i betongen vid betongfabriken under kontrollerade former. Dvs. enligt SFFs stadgar för hantering av fiber för betong. Vid gjutning av plattor tunnare än 70 mm ska La Gramigna30 användas. I övrigt skall armering vara enligt rådande ritning.



Bemanningsgrad och omgivande miljö

Vid gjutning får bemanningen inte understiga 5 personer/300m². För att erhålla bästa möjliga finish måste gjutning ske i tät lokal, dvs. dörr- och fönster urspårningar ska plastas igen för att lokalen skall bli dragfri. Observera att, när gjutning av golv sker i befintlig lokal måste fläktsystem och liknande anordningar stängas av. Det är fullt möjligt att – som vilket annat hårdbetonggolv som helst - gjuta Mastertop golv utomhus, men då krävs väderskydd som tält eller liknande. Man kan då inte förvänta sig att uppnå samma höga finish.



Banor och avslutningar

Som fogar och avstängare skall Permaban Alfajoint användas. Gjutetapperna skall delas in i rutor om max 1000m². För att förebygga sättningar i betongen är det viktigt att Alfajoint sätts i rätt höjd med därför avsedda Alfafix och att tätning sker i banans underkant med en vinkellist så att betongen inte läcker under och igenom banorna. På så vis undviks sättning av betongen ut med banan och planare fogar/gjutskarvar garanteras.

Utläggning av betong

Betongen skall pumpas ut och sedan dras av och vibreras med Laserscreed, alternativt copperhead. Se Someroenterprises.com. Detta för att uppnå så



Modern Betong

plan och slät yta på betongen som möjligt, för att senare uppnå en jämnare kulör vid glättningen. De enda skälet för att använda andra utläggning sätt måste vara släntning av betongen där utrymmet eller fallhöjden är begränsningen. Direkt efter utläggningen skall Masterkure 111 CF sprutas noggrant över betongen med minst 0,1 liter/m² färdig blandning, som ett tidigt uttorkningsskydd för att minska risken för krackeleringar och gungfly.

Strö hårdbetong

Mastertop skall strös med hängande strömaskin, typ Fackverksbalk med motordriven balja för att en så jämn yta som möjligt och att undvika fotspår och andra märken. Mastertop 200 med ballast av stål ca 6kg/m² och Mastertop med annan ballast ca 5kg/m². Fotspår och tryckmärken i den nylagda betongen måste undvikas, då dessa framträder senare som flammighet vid glättning.



Om man strör direkt efter utläggning av betongen skall Mastercure 111 CF sprutas på hårdbetongen. När bättring av betongen utförs efter att Mastercure 111 CF är utlagd, skall dessa områden sprutas igen med ca 2 m överlappning.

När Mastertop 200 används ska fog förstärkning ske med 3 kg Mastertop/meter fog och sida. Obs endast där Alfajoint inte använts.

Observera att både traditionell strömetod och laserscreed liknande strömetoder är tillåtna.

När betongen bär en glättningsmaskin med tallrik, skall ytorna planas av. Vid rivning är 120 cm maskiner ett krav.

Därefter skall ytorna rivas, tills det att de är helt fria från vallar och andra ojämnheter. Ytorna glättas första gången med så plana blad som möjligt för att inte lämna sår i betongen. Fortsätt tills ytorna är helt fria från grova porer eller håligheter. Andra glättningen utförs med svagt uppställda blad och så att rapp- eller slagmärken inte uppstår. Slutglättningen görs med nya blad och med låg hastighet tills det att ytorna blir helt släta och utan porer, håligheter eller vingslag efter maskinbearbetning.



Membranhärdning

Hela betong ytan skall täckas med 0,1-0,15 liter Masterkure 84 eller 113 / m² genom sprutning. Masterkure 112 används för offentliga miljöer och Masterkure 113 på industrigolv. Sprick anvisnings fogar skall sågas enligt ritning, tidigt dagen efter gjutning och sedan fyllas med en stöddlist tills vidare.

Därefter vattnas ytorna rikligt och plastas med en folie på 0.20mm som sedan skall täckas med mjölkpapp som tejpas i skarvarna. Detta får ej avtäckas för än efter 28 dagar. Färdiga golv skall **underhållas** med regelbunden städning **enligt leverantörens anvisningar**.

Instruktör från Modern Betong skall närvara första dagen.

Modern Betongteknologi AB kan ställa instruktör till förfogande vid gjutning, som skall utföras av utbildad och/eller certifierad personal.

Kontakta Modern Betongteknologi AB för alternativa läggningmetoder så som vakuum sugning.

För information och rådgivning kontakta Erik Öhman,
Modern Betongteknologi AB, tel: 0709 99 9938